

Informationsbrev 4

Nybyggnation av Björklinge modulskola

Björklinge skola som helhet är i behov av totalrenovering. En helrenovering kräver genomgripande åtgärder (rivningar) och förutsätter därför en evakuering av berörda byggnader, innan renoveringsarbeten kan påbörjas.

Uppsala kommun skol- och omsorgsfastigheter AB arbetar därför med en plan för att kunna bygga en ny modulskola på 7-mannagräsplanerna till väster om Björkvallens IP. Planen är att moduluppställningen ska användas av skolan under hela den tid det tar att renovera Björklinge skola. Den planerade moduluppställningen omfattar totalt fem byggnader som placeras på berörda gräsplaner. Utöver byggnaderna anläggs en utemiljö och en ny parkeringsyta.

Nedan kan du läsa lite mer om vad som pågår och fortsatt planeras i projektet.

- Plan- och byggnadsnämnden i Uppsala kommun har beviljat startbesked och produktionen har nu påbörjats.
Under vecka 19 genomfördes en arkeologisk utredning på fastigheterna Snugga 1:7 och Aspvik 1:1 (Björklinge) i Uppsala kommun. Länsstyrelsen i Uppsala län har därefter meddelat projektledningen att alla fornlämningar som påträffats har undersökts och tagits bort. Det återstår att genomföra adekvata prover och analyser på det framkomna fyndmaterialet samt på insamlade jordprover, men projektet har fått klartecken att inleda och genomföra de planerade arbetsåtgärderna på ytan.
- Marken där modulbyggnaderna ska placeras behöver först förstärkas med pålar för att säkerställa grundläggningen och undvika framtida sättningar. Vibrationsmätare har installerats på alla närliggande hus och samtliga berörda byggnader har besiktigats. Projektet övervakar de uppmätta vibrationsnivåerna i realtid för att vid behov vidta åtgärder om riktvärdena skulle överskridas. Marken på den berörda ytan bedöms vara mjuk, vilket är fördelaktigt vid pålning.

Pålningsarbetet planeras att påbörjas i slutet av nästa vecka (v 22). Arbetet kommer att ske vardagar mellan klockan 07:00 och 16:00 och beräknas pågå under totalt 12 till 15 arbetsdagar.

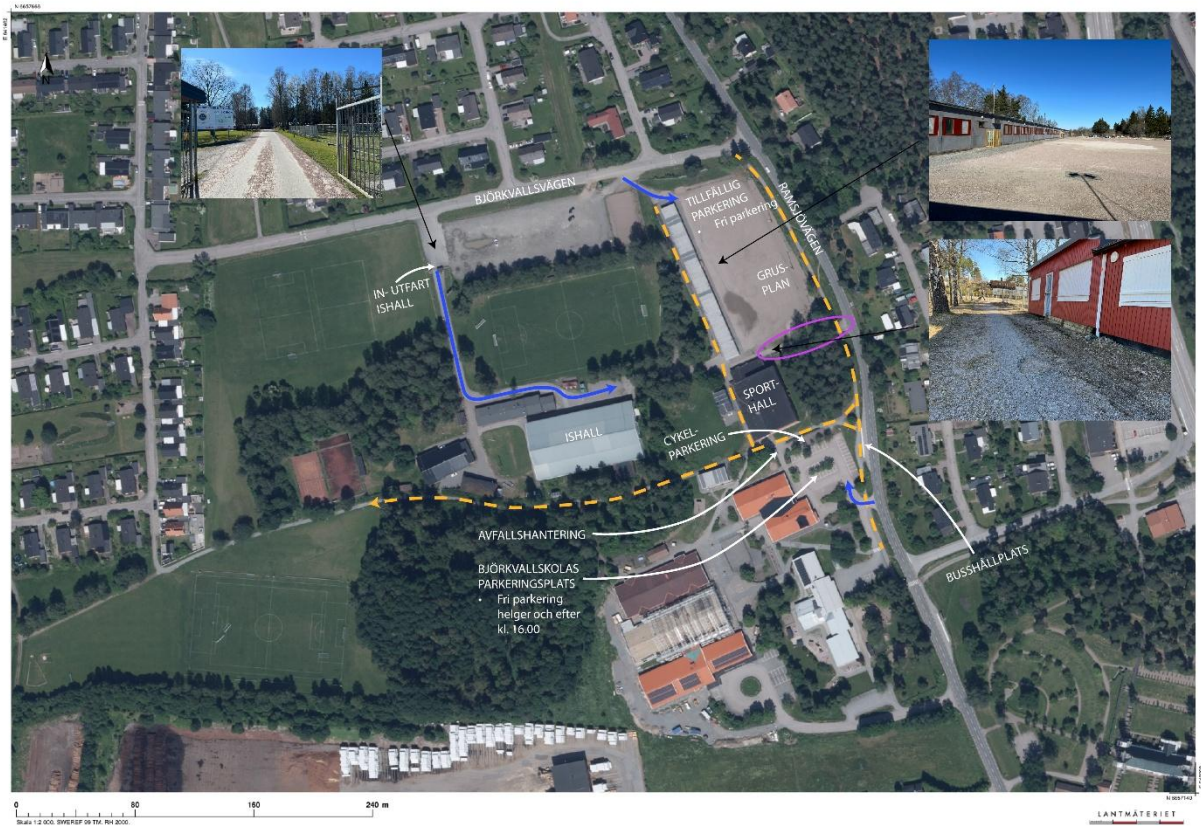
- Måndagen den 27 april utfördes en försyn av vägarna Björkvallsvägen och Puckvägen av en anlitad extern konsult. En representant från Björklinge vägförening deltog också vid försynen.
- I samband med byggstarten av modulskolan fanns ett förslag om att öppna en mindre tillfartsväg från Ramsjövägen för att bättre hantera den besökande trafiken till Björkvallens IP. Projektet har nu slutfört en utredning i frågan och beslutat att inte gå vidare med förslaget. I stället kommer den befintliga infartsvägen till Björkvallens IP att hållas öppen under produktionstiden, med reservation för att mindre justeringar kan behöva göras vid behov.

Huvudanledningarna till att tillfartsvägen från Ramsjövägen inte öppnas är:

- Den befintliga anslutningen mot Ramsjövägen är smal och i dåligt skick. Såsom vägen ser ut idag bör den inte trafikeras av mer än enstaka lätta fordon. För att möjliggöra för samtlig trafik till och från ishallen krävs en breddning och upprustning av anslutningsvägen. Det är dock inte lämpligt att bredda vägen mot björkarna eftersom rötterna då kan riskera att skadas av fordonstyngden.
- Att bredda vägen åt andra hållet skulle ha krävt en flytt av bodarna. Trafik på anslutningen mot Ramsjövägen skulle i sin tur då korsa ett viktigt gångstråk där elever rör sig, något som bör undvikas.

Eftersom detta endast utgör en tillfällig åtgärd under byggtiden gäller istället följande upplägg för trafiken (se även bilden nedan):

- Besökare och anställda som anländer i bil (till exempel barn och ungdomar som ska träna) hänvisas till Björkvallsskolans parkeringsplats och den tillfälliga parkeringsplatsen. Gångavståndet är inte särskilt långt och är fortfarande kortare än avståndet från busshållplatsen.
- Besökare med parkeringstillstånd för rörelsehindrade samt nyttotrafik får nyttja befintlig in- och utfart till ishallen. Med nyttotrafik avses fordon som krävs för fastighetens drift och underhåll.



- I övrigt pågår följande arbeten just nu:
 - Markarbete på parkeringen för att iordningställa en yta för den kommande byggbodetableringen.
 - Schaktnings- och markarbeten för vattenmagasinet samt montering av brunnar.
 - Markarbeten för anläggningen av den nya gång- och cykelbanan.
 - Förberedande markarbeten för placering av skolmodulerna. Detta arbete kommer att fortsätta även under nästa vecka (v 22).
 - Markarbeten i form av transport av schaktmassor från byggområdet till den nya fotbollsplanen.

Om du har frågor om informationen i brevet, vänligen kontakta ansvarig projektledare nedan.

Med vänlig hälsning,

Uppsala kommun skol- och omsorgsfastigheter AB

Athanasios Kargiotis

Projektansvarig

E-post: athanasios.kargiotis@skolfastigheter.se